

La petite faune de garrigue, cycle 3



La garrigue est un milieu naturel très présent dans notre région. Elle abrite de nombreuses espèces d'animaux dont certaines sont endémiques à cet environnement si particulier.

Lors de cette animation, les enfants découvriront la petite faune qui peuple cette garrigue d'une richesse souvent méconnue.

Émerveillement garanti des petits et des grands.

Objectifs pédagogiques cycle 3 :

- Repérer quelques caractéristiques d'un milieu naturel.
- Observer, décrire et identifier le peuplement d'un milieu.
- Décrire un milieu de vie dans ses diverses composantes.
- Mettre en évidence la biodiversité d'un milieu.
- Classer des animaux en fonction de leurs caractéristiques anatomiques et morphologiques.
- Se perfectionner à l'observation et au dessin d'observation.
- Connaître quelques interactions alimentaires des organismes vivants dans un milieu.

Durée de la séance : 2 h environ

Période : Toute l'année sauf l'hiver

Cette séance est adaptable à d'autres milieux naturels.



Matériel pour chaque élève :

- Une boîte loupe par élève
- Une feuille A4 coupée en deux dans le sens de la longueur et pliée en 3 parties égales
- Des crayons de couleurs : rouge, vert, jaune et bleu
- Un crayon, un support rigide et une gomme

Matériel pour chaque binôme :

- Une planche de détermination "La petite faune de garrigue" disponible sur le site internet du CREN dans la rubrique "Ressources pédagogiques"
- Un document élève "La petite faune de garrigue" à compléter (annexe)

Matériel pour la classe :

- Une affiche A4 "Les animaux dangereux de la garrigue" (annexe)
- Les affiches A5 "Les différentes familles d'animaux et leurs caractéristiques"

Ce matériel est fourni par le centre en cas de prise en charge.



Déroulement :

Etape 1 : Découvrir les caractéristiques du milieu naturel

Les élèves sont disposés en ligne devant un milieu de garrigue. Ils ont chacun à disposition une feuille blanche (A4, coupée en deux dans le sens de la longueur et pliée en trois parties égales), un crayon à papier et un support rigide.

Ils numérotent de 1 à 3 les trois parties de leur feuille.

Consigne :

“Nous sommes ici dans un milieu naturel appelé « la garrigue ». C’est un environnement particulier que nous allons découvrir ensemble aujourd’hui.

Vous allez dessiner ce que vous voyez devant vous dans le carré numéro 1 de votre feuille.

Attention le temps sera limité à 45 secondes, ce qui est très court. Vous devrez donc représenter uniquement les contours des éléments qui vous paraissent importants, sans en faire les détails. On appelle cela “réaliser un croquis du paysage”.



Les élèves réalisent le travail demandé.

Une fois le temps imparti, ils verbalisent tous les éléments qu’ils ont dessinés en les montrant du doigt.

La même démarche est appliquée dans le carré numéro 2, avec un temps plus long (1 minute et 15 secondes).

L’enseignant rappelle les éléments qui avaient été sélectionnés et dessinés lors de la première phase.

Puis les élèves verbalisent les nouveaux éléments dessinés lors de ce deuxième temps.

La même démarche est appliquée dans le carré numéro 3, avec un temps encore plus long (2 minutes).

Une fois ce dernier croquis terminé, les élèves sont invités à colorier uniquement sur ce troisième dessin, les éléments d’origine minérale en jaune, ceux d’origine végétale en vert, ceux d’origine animale en rouge et le ciel en bleu.

Tous les éléments doivent être coloriés puisqu’ils appartiennent obligatoirement à une de ces quatre catégories.

L’enseignant en s’appuyant sur quelques productions d’élèves fait remarquer à la classe que trois couleurs dominent de façon équitable : le bleu, le vert et le jaune.



En conclusion :

La garrigue est un milieu ouvert. Il y a quelques arbres (pins et chênes principalement) mais on voit bien le ciel contrairement aux milieux fermés comme les forêts.

Les végétaux ont une place importante mais la plupart sont des buissons (arbrisseaux et sous-arbrisseaux).

Le minéral est très présent (cailloux, roches et terre).



Etape 2 : Quelques rappels avant de commencer l'activité de capture

- Inciter les élèves à soulever les pierres et autres branches mortes car de nombreux animaux s'y cachent. Par contre, il est impératif de remettre l'élément retourné au même endroit et dans le même sens. Cela permet d'éviter de détruire cet habitat extrêmement fragile et de préserver la vie qu'il abrite.



- Montrer comment réaliser une capture responsable des animaux sans mutilation lorsque l'on referme le couvercle.
- Ne placer qu'un animal par boîte. Si l'on souhaite en capturer un autre, il faudra obligatoirement relâcher le premier pour éviter la prédation. Les adultes peuvent avoir quelques boîtes supplémentaires si besoin.
- Rappeler les comportements à proscrire : ne pas secouer l'animal dans la boîte, ne pas mettre de cailloux ou autres éléments qui pourraient blesser l'animal, ne pas mettre l'animal en fin de séance dans sa poche pour le ramener chez soi ...
- Si la sortie s'effectue en garrigue, présenter les deux animaux dangereux de ce milieu en montrant les documents plastifiés A4 du scorpion jaune languedocien et de la scolopendre. Ils sont nocturnes et se trouvent souvent en journée sous les pierres.

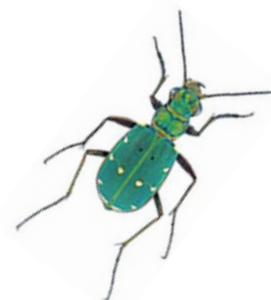
En cas de rencontre, il suffira de remettre la pierre soulevée à sa place. Ces animaux ne devront pas en aucun cas être capturés, manipulés ou dérangés.



Attention, en cas de piqûres ou de morsures sur un enfant, il est recommandé d'appeler le 15 et de suivre leurs préconisations.

Etape 3 : Collecte des « petites bêtes » de la garrigue.

Accompagnés de leur adulte référent, les groupes d'élèves partent à la recherche des petits animaux qui peuplent ce milieu.
Chaque enfant dispose d'une boîte loupe.



Etape 4 : Retour sur la collecte

Les différents groupes exposent leurs boîtes loupes contenant les animaux capturés. Un bilan général est établi oralement.



Etape 5 : Activité de classement et initiation à l'observation scientifique.

Différentes activités de classement peuvent être proposées pour initier les élèves à l'observation scientifique.

Ces activités sont souvent complexes pour des élèves de cycle 3.

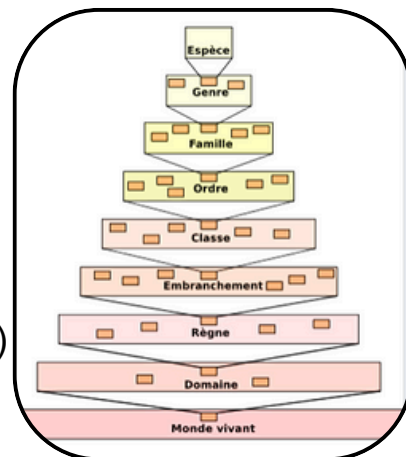
Les scientifiques utilisent deux grands types de classement des êtres vivants : **La classification dite "classique"** et plus récemment la **classification "phylogénétique"**.

Cette première classification dite “classique”, développée par Linné (naturaliste suédois du 18e siècle), range les êtres vivants en fonction de caractères communs dans des groupements appelés taxons.

Elle est donc essentiellement basée sur l’observation visuelle. Elle prend en compte les caractères que possède un être vivant mais également, plus rarement, ce qu’il ne possède pas ou ce qu’il fait.

Cette classification du vivant comporte 8 niveaux de taxons :

Cependant cette classification, même si elle est encore largement utilisée (dans les manuels scolaires, les musées...) a montré ses limites.



Par exemple, définir un groupe d’animaux, les invertébrés, par un caractère qu’ils n’ont pas (les vertèbres) n’est pas très scientifique.

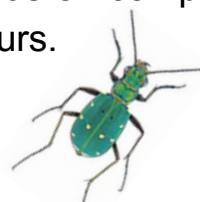
D’autre part, les connaissances actuelles ont mis en évidence un certain nombre d’erreurs. Par exemple, on sait désormais que les crocodiles, classés pourtant dans les reptiles dans la classification classique, sont plus proches des oiseaux que des lézards.



Depuis le 20e siècle, notamment avec les progrès de la génétique, le monde scientifique remplace peu à peu cette classification « classique » par **une nouvelle classification dite « phylogénétique »**.

Cette dernière a pour objectif de percevoir le degré de parenté entre les espèces et de comprendre leur histoire évolutive.

On classe désormais les êtres vivants uniquement en fonction des caractères anatomiques qu’ils possèdent. On ne prend plus en compte « ce qu’ils n’ont pas » ou ce qu’ils « font », ce qui évite bien des erreurs.



Le CREN propose dans cette cinquième étape un classement des animaux en 11 taxons différents appelés classes : les vers, les amphibiens, les oiseaux, les insectes, les gastéropodes, les arachnides, les myriapodes, les crustacés, les reptiles, les mammifères et les poissons.

Etape 6 : Étude des animaux capturés

Les élèves sont répartis par binômes.



Chaque équipe récupère les animaux qu'elle avait capturés et essaie de déterminer leur nom à l'aide de la planche de détermination "La petite faune de garrigue".

Ce document est disponible dans la rubrique "Ressources pédagogiques" du site internet du Centre Ressources Educ Nature.

Si l'animal ne figure pas sur cette planche, une recherche dans un guide naturaliste sur les insectes est possible.



Le document élève "La petite faune de garrigue" est distribué.

En groupe classe, la première partie sur les caractéristiques de la garrigue est renseignée.

Puis chaque binôme complète en autonomie la deuxième partie sur le "bilan de la capture" et le "zoom sur une espèce". Ce travail initie les élèves à l'observation scientifique et au dessin d'observation.

Une fois le travail terminé, les différents animaux sont relâchés sur leurs zones de capture.





La scolopendre méditerranéenne ou ceinturée fait partie de la famille des myriapodes appelés également mille-pattes.

C'est un animal nocturne se cachant en journée sous les pierres. Ses premières pattes à l'avant sont transformées en crochets à venin servant à tuer ses proies.

Même si cet animal n'est pas mortel pour l'homme, il est préférable d'appeler le 15 en cas de « morsure » sur un enfant.



Le scorpion jaune ou languedocien fait partie de la famille des arachnides comme les araignées.

C'est un animal nocturne qui se cache en journée dans son terrier creusé sous une pierre. Il possède des pinces qui souvent lui suffisent à attraper et tuer ses proies. Toutefois, en cas de besoin, il se sert également d'un aiguillon contenant du venin situé à l'extrémité de sa queue.

Même si le scorpion jaune n'est pas mortel pour l'homme, il est conseillé d'appeler le 15 en cas de piqûre sur un enfant.

LES AMPHIBIENS

- Les larves sont aquatiques et respirent à l'aide de branchies.
- Les adultes ont des poumons et respirent à l'air libre.
- Leur peau est nue (sans poils, sans plumes et sans écailles) et sert également à respirer.
- Ils ont 4 pattes.
- Ils ont un squelette interne.

Exemples :



Le crapaud



La salamandre

LES ANNÉLIDES

- Ces animaux ont un corps de forme allongée, flexible et parfois formé d'anneaux.
- Ils sont entièrement mous.

Exemples :



Le vers rouge de fumier



Le lombric

LES GASTÉROPODES

- Leur corps est non segmenté, souvent constitué de 3 parties : une tête, une masse viscérale et un pied servant à la locomotion.
- Ils sont mous mais ils possèdent souvent une partie dure calcaire comme la coquille de l'escargot.

Exemples :



La limace



L'escargot

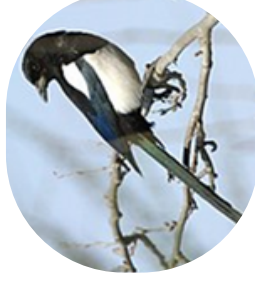
LES OISEAUX

- Ils sont couverts en grande partie de plumes.
- Leurs membres supérieurs sont des ailes qui leur servent souvent à voler.
- Leurs deux membres inférieurs sont des pattes qu'ils utilisent pour marcher. Ils sont donc bipèdes comme nous.
- Ils possèdent un bec rigide sans dents.
- Ils ont un squelette interne.

Exemples :



Le serin cini



La pie bavarde

LES ARACHNIDES

- Ils ressemblent aux insectes mais leur corps est en deux parties : le céphalothorax et l'abdomen.
- Ils possèdent également au niveau de leur bouche une paire de chélicères (ou crochets) pouvant contenir du venin et une paire de pédipalpes (ou pinces-mâchoires) qui leur servent souvent à la mastication.
- Ils ont 8 pattes.
- Leur partie rigide est externe. Elle est appelée exosquelette.



Exemples :

L'araignée Dysdère



Le scorpion languedocien

LES INSECTES

- Leur corps est divisé en 3 parties : tête, thorax et abdomen.
- Ils ont 6 pattes.
- Ils possèdent une paire d'antennes accrochée sur la tête.
- Ils ont souvent des ailes.
- Leur partie rigide est externe. Elle est appelée exosquelette.



L'abeille



La coccinelle

LES MAMMIFÈRES

- Leur corps est couvert de poils (hormis les mammifères marins).
- Ils ont souvent 4 membres.
- Ils possèdent des mamelles. Chez les femelles, ces organes produisent du lait pour nourrir leurs petits.
- Ils ont un squelette interne.

Exemples :



Le lapin de Garenne



Le sanglier

LES REPTILES

- Ces animaux ont un corps souvent allongé recouvert d'écailles.
- Ils possèdent 4 pattes (sauf les serpents).
- Ils ont un squelette interne.

Exemples :



Le lézard vert



La couleuvre de Montpellier

LES MYRIAPODES

- Leur corps allongé est composé d'une tête suivie de nombreux anneaux identiques portant chacun une ou deux paires de pattes.
- Ils ont une paire d'antennes.
- Adultes, ils possèdent plus de 18 pattes.
- Leur partie rigide est externe. Elle est appelée exosquelette.

Exemples :



La scolopendre



L'iuile

LES CRUSTACÉS

- Comme les insectes, leur corps est en 3 parties : la tête, le thorax et l'abdomen.
- Ils possèdent 2 antennes.
- La plupart vivent dans l'eau et respirent avec des branchies comme les poissons.
- Ils ont de 10 à 14 pattes.
- Leur partie rigide est externe. Elle est appelée exosquelette.

Exemples :



Le cloporte



L'écrevisse rouge

LES POISSONS

- Ils vivent dans l'eau.
- Leur peau est couverte d'écailles (sauf certaines espèces comme le requin).
- Leurs membres sont des nageoires.
- Ils ont une respiration aquatique grâce à des branchies.
- Ils possèdent un squelette interne.

Exemples :



La perche soleil

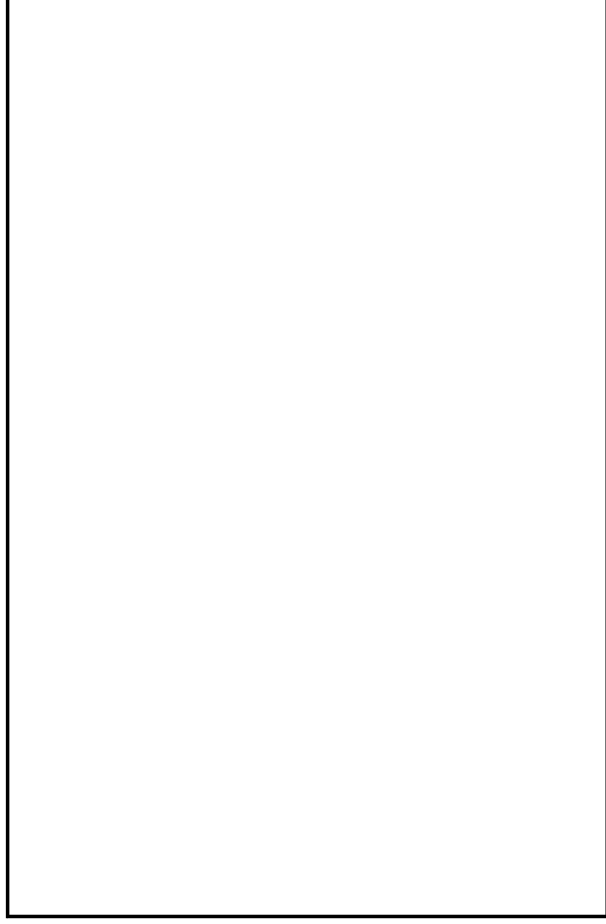


La gambusie

Déplacement :

- ☐ par ondulation de son corps (comme un serpent)
- ☐ en rampant avec un pied (comme l'escargot)
- ☐ en sautant avec ses longues pattes postérieures
- ☐ en volant avec des ailes
- ☐ en marchant avec ses pattes

Dessin de l'animal



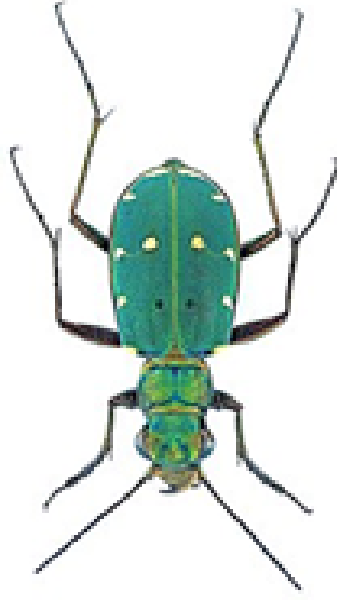
L'animal que vous avez choisi s'appelle : _____

LA PETITE FAUNE DE LA GARRIGUE

La garrigue est un milieu naturel très présent dans notre région.

Partons à la découverte des petits animaux qui vivent dans cet environnement si particulier.

Nous allons essayer de les capturer à l'aide de boîte loupe pour les étudier en détail. C'est parti...



Prénoms : _____

CYCLE 3

Le bilan des animaux capturés

Voici un récapitulatif des caractéristiques morphologiques de certaines classes d'animaux. Cela vous aidera à compléter le tableau ci-dessous.

- 1) **Les annélides** : corps allongé, mou et parfois formé d'anneaux.
- 2) **Les myriapodes** : corps allongé et segmenté, 2 antennes et plus de 18 pattes.
- 2) **Les amphibiens** : peau nue et 4 pattes.
- 3) **Les gastéropodes** : corps mou non segmenté, peuvent avoir une partie dure (coquille par exemple).
- 4) **Les insectes** : 6 pattes, corps en 3 parties, 2 antennes et souvent des ailes.
- 5) **Les crustacés** : squelette externe dur, 2 antennes et de 10 à 14 pattes.
- 6) **Les arachnides** : corps en 2 parties, 8 pattes.
- 7) **Les reptiles** : peau écailleuse et 4 pattes (sauf les serpents).
- 8) **Les oiseaux** : plumes, 1 bec sans dents, 2 pattes et 2 ailes.
- 9) **Les mammifères** : poils, 4 pattes, mamelles (qui produisent du lait).

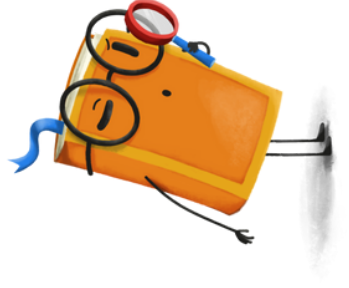
Ecris 4 animaux différents et indique leur classe:

Nom de l'animal	Classe

La plupart des animaux que vous avez capturés appartiennent à la classe des : _____

Zoom sur une espèce animale

Placez la boîte loupe devant vous et observez un animal que vous avez capturé.



Taille : _____ cm

Couleur : _____

Zone de capture :

- ☐ sous une pierre ou une branche morte ☐ sur le sol
- ☐ sur une tige ou une feuille d'une plante
- ☐ sur une fleur ☐ en plein vol

Nombre de pattes : _____

Nombre d'antennes : _____

Est-il capable de voler ? _____

Forme générale de l'animal :

- ☐ plutôt arrondie
- ☐ plutôt longiligne (allongée)

Crédits iconographiques

Les documents originaux ci-dessous ont été légèrement modifiés, épurés et recadrés.

Cicindèle champêtre, p 1 à 7 et le document élève "La petite faune de la garrigue " p 16, Udo Schmidt, Wikimedia commons, Creative Commons Attribution-Share Alike 2.0

Graphosome ponctué, p 1 à 7, Michael J. Raupach, Lars Hendrich, Stefan M. Kuchler, Fabian Deister, Jérôme Morinière, Martin M. Gossner, Wikimedia commons, Creative Commons Attribution 4.0

2 insectes qui regardent au travers d'une feuille trouée, p 1, Ryan DN, Wikimedia Commons, Creative Commons Attribution-Share Alike 4.0

Scolopendre, p 5, 8 et 14, Ironie, Wikimedia Commons, [Creativecommons.org/licenses/by-sa/4.0](https://creativecommons.org/licenses/by-sa/4.0)

Scorpion languedocien sur fond blanc, p 5 et 9, Danny S, Wikimedia Commons, Creative Commons Attribution-Share Alike 4.0

Classification classique des êtres vivants, p 6, Dosto, Wikimedia commons, Creative Commons Attribution-Share Alike 3.0

Symbole danger, p 8 et 9, Penubag, Wikimedia Commons, Domaine public

Lombric, p 10, DataBase Center for Life Science, Wikimedia commons, Creative Commons Attribution 4.0

Vers rouge de fumier, p 10, Red Wiggler, Wikimedia commons, Domaine public

Crapaud, p 10, Gilbert Bochenek, Wikimedia commons, Creative Commons Attribution-Share Alike 3.0

Salamandre, p 10, Dürigen Bruno, Wikimedia commons, Domaine public

Serin cini, p 11, Armin März, Wikimedia commons, Creative Commons Attribution-Share Alike 3.0

Pie bavarde, p 11, Ferran Pestaña, Wikimedia commons, Creative Commons Attribution-Share Alike 2.0

Limace, p 11, Tiia Monto, Wikimedia commons, Creative Commons Attribution-Share Alike 3.0

Escargot, p 11, Fawaz Tairou, Wikimedia commons, Creative Commons Attribution-Share Alike 4.0

Abeille, p 12, Gilles San Martin, Wikimedia commons, Creative Commons Attribution-Share Alike 2.0

Coccinelle, p 12, Francisco Welter-Schultes, Wikimedia commons, Creative Commons Zero, Public Domain Dedication

Araignée Dysdère, p 12, Matthew Lindsey, Wikimedia commons, Creative Commons Attribution 4.0

Scorpion languedocien sur le sol, p 12, Frank Buchter, Wikimedia commons, Creative Commons Attribution-Share Alike 3.0

Lézard vert, p 13, Uoaei1, Wikimedia commons, Creative Commons Attribution-Share Alike 4.0

Couleuvre de Montpellier, p 13, Bernard Dupont, p8, Wikimedia commons, Creative Commons Attribution-Share Alike 2.0

Lapin de Garenne, p 13, Thorsten Denhard, Wikimedia commons, Creative Commons Attribution-Share Alike 3.0

Sanglier, p 13, Valentin Panzirsch, Wikimedia commons, Creative Commons Attribution-Share Alike 3.0 at

Ecrevisse, p 14, Anna N Chapman, Wikimedia commons, Creative Commons Zero, Public Domain Dedication

Cloporte, p 14, Wikimedia commons, Domaine public

Perche soleil, p 15, Raver Duane, Wikimedia commons, Domaine public

Gambusie, p 15, Marsh Bunny, Wikimedia commons, Creative Commons Attribution-Share Alike 4.0

Loupe sur le document élève "La petite faune de la garrigue ", p 17, Myriam Thomas, Wikimedia Commons, Creative Commons Attribution-Share Alike 4.0