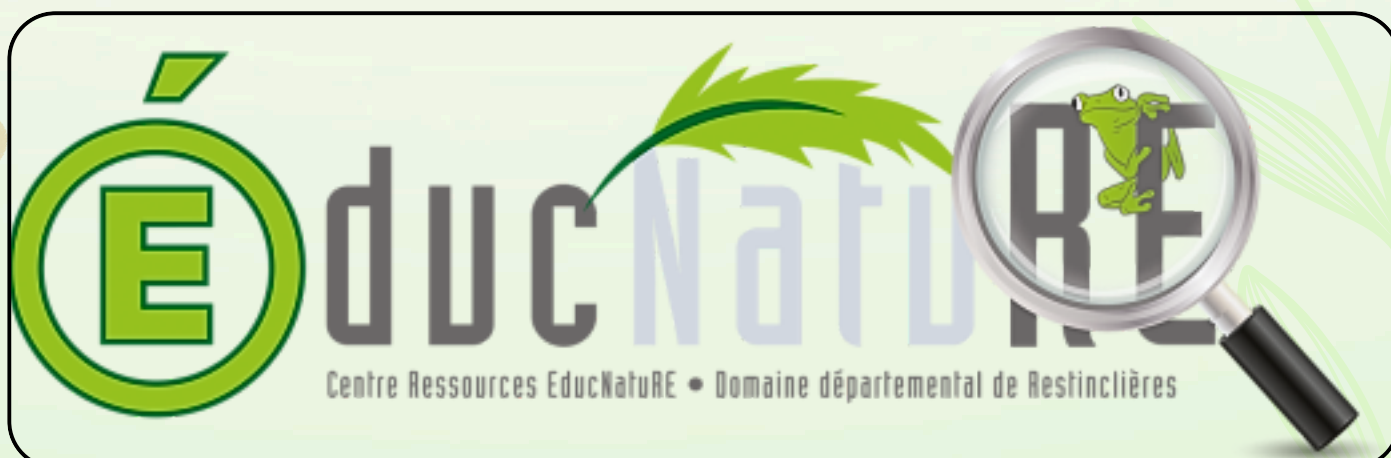


# **Thématiques proposées par le CREN, Cycle 2**

**Les activités  
en extérieur**



# La petite faune de la garrigue

La garrigue abrite de nombreuses espèces d'animaux dont certaines sont endémiques à ce milieu si particulier.

Lors de cette animation, les enfants découvriront la faune qui peuple ces territoires et plus particulièrement les petites bêtes présentes sur le domaine de Restinclières.

Émerveillement garanti des petits et des grands.

**Public concerné :** Tout le cycle.

## Objectifs pédagogiques cycle 2:

- *Découvrir un milieu et ses caractéristiques.*
- *Connaître des caractéristiques du monde vivant, ses interactions et sa diversité.*
- *Identifier ce qui est animal, végétal, minéral ou élaboré par des êtres vivants.*
- *Identifier les interactions des êtres vivants entre eux et avec leur milieu.*
- *Percevoir la diversité des organismes présents dans un milieu et leur interdépendance.*
- *Observer et utiliser des objets techniques (loupes) et identifier leur fonction.*



# Les insectes

Souvent méconnus, ce sont pourtant les super-héros de la nature. Ils jouent un rôle essentiel sur notre planète Terre dans bien des domaines.

Malgré leur petite taille, ces animaux sont bien plus impressionnants qu'ils n'y paraissent. Ils ne vous laisseront pas indifférents et n'auront plus aucun secret pour vous.

**Public concerné :** Tout le cycle.

## Objectifs pédagogiques cycle 2 :

- *Connaître des caractéristiques du monde vivant, ses interactions et sa diversité.*
- *Connaître quelques cycles de vie des êtres vivants.*
- *Identifier les interactions des êtres vivants entre eux et avec leur milieu.*
- *Percevoir la diversité des organismes présents dans un milieu et leur interdépendance.*
- *Observer et utiliser des objets techniques (loupes) et identifier leur fonction.*



# Les oiseaux

Les oiseaux nous émerveillent par leurs plumes colorées, leurs chants et leurs parades. Ils sont présents dans tous les milieux mais leur approche n'est pas facile car ils sont souvent craintifs.

Cette animation permet d'en savoir davantage sur ces animaux mystérieux.

Après avoir étudié quelques caractéristiques de cette grande famille, les enfants seront initiés à l'ornithologie.

Ils apprendront tout d'abord à observer ces animaux et à les décrire à l'aide de jumelles.

Puis, au cours d'une balade dans le domaine, ils essaieront de repérer leur présence par l'observation directe, par l'écoute de leur chant ou par le repérage de leurs traces.

**Public concerné :** CE2

## Objectifs pédagogiques cycle 2 :

- Connaître quelques caractéristiques des oiseaux.
- Connaître des caractéristiques du monde vivant, ses interactions et sa diversité.
- Percevoir la diversité des organismes présents dans un milieu et leur interdépendance.
- Connaître des relations alimentaires entre les organismes vivants.
- Observer et utiliser des objets techniques (jumelles) et identifier leur fonction.





# La faune du Lez

Rentrez en immersion dans le monde extraordinaire d'un cours d'eau, le Lez.

Milieu aquatique par excellence, les élèves y observeront les nombreux animaux qui y vivent.

Vous serez surpris d'y découvrir des êtres vivants très différents dont certains sont endémiques de ce petit fleuve.

**Public concerné :** Tout le cycle, uniquement pour les classes qui participent au projet "Devant mon école, un cours d'eau s'écoule".

## Objectifs pédagogiques cycle 2 :

- Découvrir un milieu et ses caractéristiques.
- Connaître des caractéristiques du monde vivant, ses interactions et sa diversité.
- Identifier ce qui est animal, végétal, minéral ou élaboré par des êtres vivants.
- Identifier les interactions des êtres vivants entre eux et avec leur milieu.
- Percevoir la diversité des organismes présents dans un milieu et leur interdépendance.
- Observer et utiliser des objets techniques (loupes) et identifier leur fonction.



# Les abeilles domestiques

Au cours de cette animation, rentrez dans le monde des abeilles qui ont intrigué les Hommes depuis la nuit des temps.

Les enfants découvriront ces insectes fascinants au travers d'un jeu de piste autour du château de Restinclières.

Ils partiront à la recherche de balises pour aborder des thématiques variées : la morphologie de ces animaux, leur cycle de vie, les différents métiers des ouvrières, leur rôle dans la pollinisation des plantes à fleurs, les différences entre abeilles sauvages et domestiques...

Apprendre à connaître ces insectes, c'est également un premier pas pour contribuer à leur sauvegarde.

**Public concerné : CE1 et CE2**

## Objectifs pédagogiques cycle 2 :

- Découvrir la vie de la ruche, le cycle de vie des abeilles, leur morphologie, la fabrication du miel, le métier d'apiculteur...
- Mettre en évidence le rôle et l'importance des abeilles dans l'équilibre de notre écosystème notamment leur rôle dans la pollinisation des plantes à fleurs.
- Décrire comment les végétaux se reproduisent.
- Se sensibiliser à des enjeux environnementaux.



# Comment observer la présence des animaux dans leur milieu naturel ?

Observer un animal dans son milieu naturel est toujours un moment exaltant.

Avec un peu de chance vous pourrez l'apercevoir, caché derrière un affût ou à l'aide de jumelles. Mais cela reste exceptionnel.

La plupart des animaux, notamment les mammifères, sont craintifs et ne sont pas observables en pleine journée.

Alors devenez de véritables détectives et partez à la recherche d'indices pour repérer leur présence.

## Objectifs pédagogiques cycle 2 :

- Connaître des caractéristiques du monde vivant, ses interactions et sa diversité.
- Connaître quelques cycles de vie des êtres vivants.
- Connaître le régime alimentaire de quelques animaux.
- Identifier les interactions des êtres vivants entre eux et avec leur milieu.
- Percevoir la diversité des organismes présents dans un milieu et leur interdépendance.
- Connaître des relations alimentaires entre les organismes vivants.
- Observer et utiliser des objets techniques (loupes et jumelles) et identifier leur fonction.





# Les animaux emblématiques du domaine de Restinclières

Au travers d'un jeu de piste, les élèves découvriront la vie de 10 animaux très présents sur le domaine départemental de Restinclières : le sanglier, la scolopendre, la couleuvre de Montpellier, la huppe fasciée, le renard, le crapaud, la cigale, le scorpion jaune, la coccinelle rouge et la mante religieuse.

Avec un peu de chance, vous les croiserez peut-être au bord d'un chemin lors de cette activité.

**Public concerné :** CE2

## Objectifs pédagogiques cycle 2 :

- *Connaître des caractéristiques du monde vivant, ses interactions et sa diversité.*
- *Connaître quelques cycles de vie des êtres vivants.*
- *Connaître le régime alimentaire de quelques animaux.*
- *Identifier les interactions des êtres vivants entre eux et avec leur milieu.*
- *Situer des objets les uns par rapport aux autres ou par rapport à d'autres repères.*
- *Connaître quelques modes de représentations de l'espace.*
- *Lire des plans, des cartes ou des vues aériennes pour se repérer.*





# Les papillons

Les papillons émerveillent souvent les petits comme les grands.  
Leurs magnifiques couleurs égaiant nos prairies et nos garrigues.

Mais finalement est-ce que nous les connaissons vraiment ?

Au travers d'un jeu de piste autour du château de Restinclières, les enfants partiront à la découverte de ces animaux.

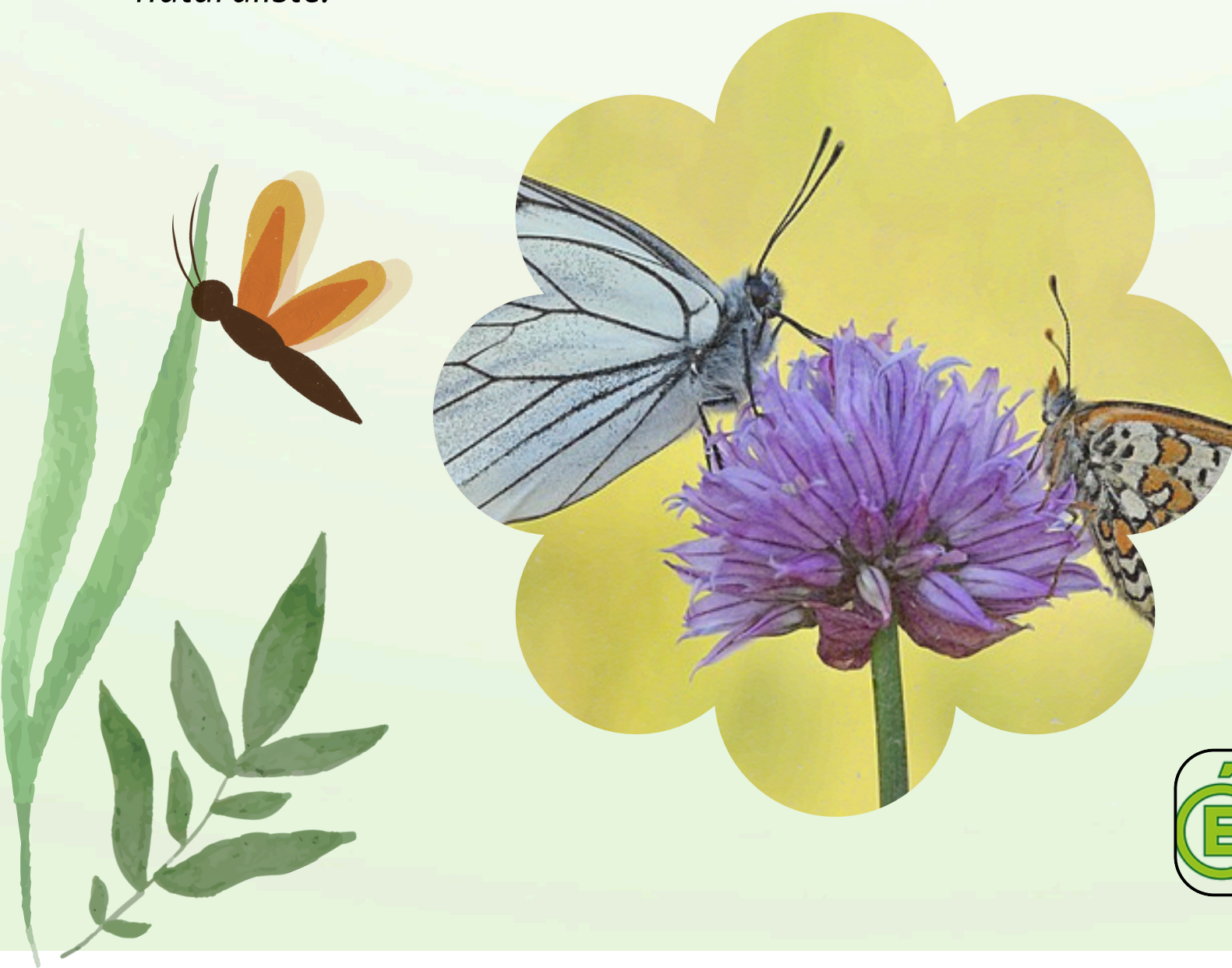
Les différentes balises leur permettront de connaître tous les secrets de ces insectes extraordinaires.

L'animation se terminera par une observation et un recensement de papillons dans leur milieu naturel.

**Public concerné :** CE1 et CE2

## Objectifs pédagogiques cycle 2 :

- Découvrir le cycle de vie des papillons, leur morphologie, les différences entre papillons de nuit et de jour...
- Décrire comment les végétaux se reproduisent.
- Se sensibiliser à des enjeux environnementaux.
- Observer des papillons dans leur milieu naturel et s'initier au recensement naturaliste.



# La garrigue

La garrigue est un environnement emblématique de notre région.

Apprendre à connaître ce milieu, l'observer, le dessiner, c'est également découvrir l'histoire de nos territoires et des Hommes qui, depuis des siècles, l'ont façonné.

Le domaine départemental de Restinclières est un lieu privilégié pour découvrir cet écosystème spécifique et ses caractéristiques.

**Public concerné : CE2**

## Objectifs pédagogiques cycle 2 :

- *Découvrir un milieu et ses caractéristiques.*
- *Identifier et reconnaître des paysages.*
- *Produire des représentations des espaces.*
- *Identifier ce qui est animal, végétal, minéral ou élaboré par des êtres vivants.*
- *Connaître quelques besoins vitaux des végétaux.*
- *Identifier les interactions des êtres vivants entre eux et avec leur milieu.*
- *Percevoir la diversité des organismes présents dans un milieu et leur interdépendance.*





# La découverte de la garrigue au travers des 5 sens

Lors de cette animation, les enfants découvriront différents éléments caractéristiques de la garrigue, sous forme d'ateliers dont une partie s'effectue en salle.

Que ces éléments soient d'origine animale, végétale ou minérale, ils permettront d'aborder et de présenter ce milieu si spécifique et de mettre en éveil nos cinq sens.

**Public concerné :** Essentiellement CP

## Objectifs pédagogiques cycle 2 :

- *Découvrir un milieu et ses caractéristiques.*
- *Enrichir et développer les aptitudes sensorielles pour découvrir un milieu et ses caractéristiques.*
- *Connaître des caractéristiques du monde vivant, ses interactions et sa diversité.*
- *Identifier ce qui est animal, végétal, minéral ou élaboré par des êtres vivants.*
- *Percevoir la diversité des organismes présents dans un milieu et leur interdépendance.*
- *Identifier et reconnaître des paysages.*



# Les mares

Les mares sont des petits écosystèmes très riches et fragiles, souvent très différents de l'environnement que l'on trouve à proximité.

Elles sont souvent colonisées par des espèces animales et végétales spécifiques à ces petites nappes d'eau stagnantes.

C'est également un lieu très fréquenté par les animaux qui viennent s'y abreuver, chasser et parfois s'y reproduire.

Venez étudier ce milieu si étonnant et accessible aux enfants.

**Public concerné :** Tout le cycle.

## Objectifs pédagogiques cycle 2 :

- Découvrir un milieu et ses caractéristiques.
- Identifier et reconnaître des paysages.
- Identifier ce qui est animal, végétal, minéral ou élaboré par des êtres vivants.
- Connaître quelques cycles de vie des êtres vivants.
- Connaître le régime alimentaire de quelques animaux.
- Connaître quelques besoins vitaux des végétaux.
- Percevoir la diversité des organismes présents dans un milieu et leur interdépendance.
- Observer et utiliser des objets techniques (loupes) et identifier leur fonction.





# La flore de la garrigue

Avec son sol pauvre, calcaire et caillouteux, ses étés chauds et secs, la garrigue est un milieu hostile pour bon nombre de végétaux.

Venez découvrir les plantes qui ont su s'adapter et devenir les ambassadrices de cet environnement si particulier.

Elles vous surprendront également par leurs odeurs, leurs systèmes de défense et leurs feuilles si particulières.

**Public concerné :** CE1 et CE2.

## Objectifs pédagogiques cycle 2 :

- *Découvrir un milieu et ses caractéristiques.*
- *Connaître des caractéristiques du monde vivant, ses interactions et sa diversité.*
- *Connaître quelques besoins vitaux des végétaux et percevoir quelques adaptations à la sécheresse.*
- *Observer, comparer et classer des végétaux en fonction des caractéristiques de leurs feuilles.*
- *Percevoir la diversité des organismes présents dans un milieu et leur interdépendance.*
- *Observer et utiliser des objets techniques (loupes) et identifier leur fonction.*
- *Identifier et reconnaître des paysages.*



# L'arbre

Depuis toujours, l'arbre fascine.

Ce végétal a été dans de nombreuses civilisations, le symbole de la puissance et de la longévité.

Le domaine de Restinclières est un lieu privilégié pour faire connaissance avec quelques essences emblématiques de notre région.

Les élèves découvriront les caractéristiques de ce végétal si imposant, ses différentes parties et leurs fonctions. Ils apprendront également à calculer son âge et à mesurer sa hauteur. Enfin ils étudieront en détail une espèce de leur choix.

**Public concerné :** CE1 et CE2.

## Objectifs pédagogiques cycle 2 :

- *Connaître des caractéristiques du monde vivant, ses interactions et sa diversité.*
- *Connaître quelques besoins vitaux des végétaux.*
- *Percevoir la diversité des organismes présents dans un milieu et leur interdépendance.*
- *Identifier le rythme cyclique du temps (saisons).*
- *Mettre en avant quelques généralités sur l'arbre : ses caractéristiques, ses différentes parties et leurs fonctions, les deux grandes familles (feuillus et conifères), calculer son âge et sa hauteur...*
- *Observer, comparer et classer des végétaux en fonction de leurs caractéristiques.*





# Les différents types de sol

Beaucoup d'entre nous ne soupçonnent pas l'immense richesse des sols qui existent sur notre planète.

Qu'ils soient calcaires, argileux, sableux ou humifères, ils influencent la faune et la flore que l'on peut y rencontrer, ainsi que nos cultures et nos modes de vie.

Lors de cette animation, vous partirez à la découverte des caractéristiques de deux sols que l'on rencontre sur le domaine de Restinclières : le sol de garrigue et celui des forêts méditerranéennes.

Nos cinq sens ne seront pas de trop pour découvrir tous leurs secrets.

**Public concerné :** Tout le cycle

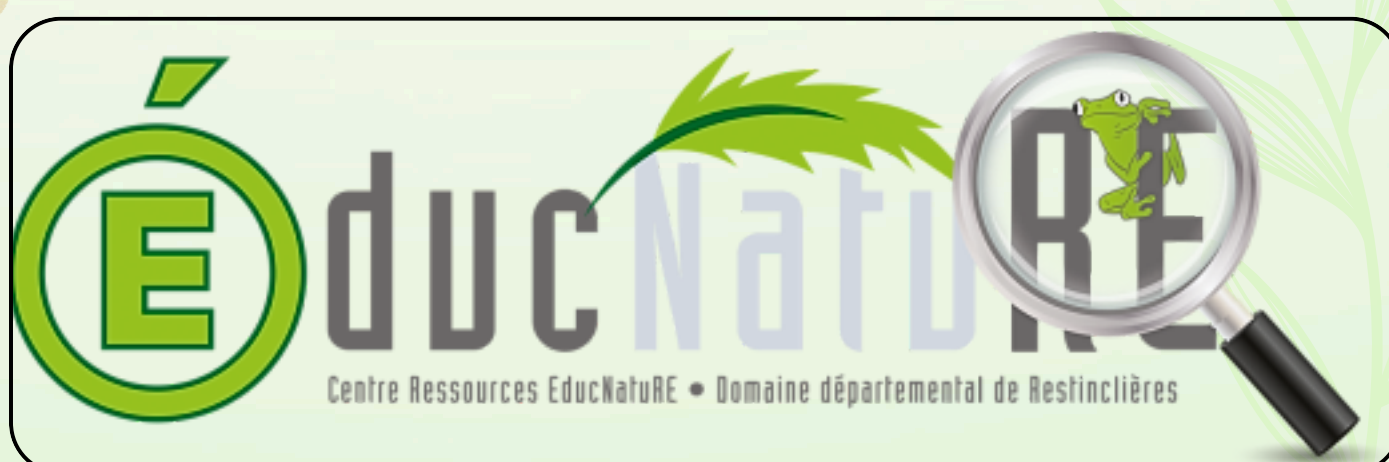
## Objectifs pédagogiques cycle 2 :

- *Découvrir un milieu (le sol) et ses caractéristiques.*
- *Mettre en œuvre des observations et des expériences pour caractériser un échantillon de matière.*
- *Identifier ce qui est animal, végétal, minéral ou élaboré par des êtres vivants.*
- *Connaître quelques besoins vitaux des végétaux.*
- *Identifier les interactions des êtres vivants entre eux et avec leur milieu.*
- *Percevoir la diversité des organismes présents dans un milieu et leur interdépendance.*
- *Observer et utiliser des objets techniques (loupes) et identifier leur fonction.*



# Thématiques proposées par le CREN, Cycle 2

## Les activités en intérieur





# Montre-moi tes dents et je te dirai ce que tu manges

La dentition d'un animal est adaptée à son régime alimentaire. Ses dents sont des outils naturels qui lui permettent de couper, de déchirer ou de broyer les aliments qu'il consomme.

En les étudiant de près, il est possible de savoir si l'animal est carnivore, omnivore ou végétarien.

Cette animation rappelle tout d'abord les différents types de dents, leur rôle et leur évolution avec l'âge.

Puis un second temps est consacré à la démarche d'investigation. Les élèves doivent essayer de retrouver le régime alimentaire de quatre animaux présents sur le domaine, à partir de l'étude de leur crâne.

**Public concerné : CE2**

## Objectifs pédagogiques cycle 2 :

- Définir la fonction de chaque type de dents.
- Percevoir les modifications de la dentition.
- S'initier à la démarche d'investigation.
- Connaître le régime alimentaire de quelques animaux.
- Connaître des relations alimentaires entre les organismes vivants.



# Le compostage et les animaux décomposeurs

Que ce soit au fond du jardin ou de la cour, en collectif, les composteurs sont de plus en plus présents dans notre environnement proche, permettant ainsi de réduire nos déchets ménagers.

Mais que se passe-t-il vraiment dans ces composteurs ? Qui transforme nos biodéchets en compost, tant apprécié par nos plantes ?

Soyez les bienvenus dans cet univers peu connu. Vous découvrirez ces petites bêtes qui chaque jour décomposent la matière organique.

**Public concerné :** Tout le cycle.

## Objectifs pédagogiques en cycle 2 :

- Découvrir un milieu (le compost) et ses caractéristiques.
- Identifier ce qui est animal, végétal, minéral ou élaboré par des êtres vivants.
- Connaître le cycle de vie et le régime alimentaire de quelques animaux.
- Identifier les interactions des êtres vivants entre eux et avec leur milieu.
- Percevoir la diversité des organismes présents dans un milieu et leur interdépendance.
- Observer et utiliser des objets techniques (loupes) et identifier leur fonction.
- Apprendre à respecter son environnement et s'engager dans le développement durable.



# L'observation scientifique, ça s'apprend

On pense souvent qu'observer un animal ou une plante est une activité facile qu'il n'est pas nécessaire de travailler avec sa classe. Pourtant cela requiert des compétences que beaucoup d'enfants ne maîtrisent pas.

A l'aide de quelques petites bêtes élevées au Centre Ressources, initions-nous à l'observation scientifique.

Tels de véritables détectives, sortons nos loupes et prenons le temps de repérer toutes les caractéristiques d'un animal pour réaliser sa carte d'identité.

**Public concerné :** Tout le cycle.

## Objectifs pédagogiques cycle 2 :

- *S'initier à l'observation scientifique.*
- *Observer, décrire et identifier des animaux.*
- *Connaître des caractéristiques du monde vivant, ses interactions et sa diversité.*
- *Connaître quelques cycles de vie des êtres vivants.*
- *Identifier les interactions des êtres vivants entre eux et avec leur milieu.*
- *Observer et utiliser des objets techniques (loupes) et identifier leur fonction.*





# Les graines

La plupart d'entre nous pensons connaître les graines. Mais finalement avons-nous percé tous leurs secrets ? Prenons le temps de les découvrir davantage.

Dans la première partie de cette animation, les élèves découvriront un échantillon de la diversité des graines qui existent que ce soit au niveau de leur forme, de leur taille ou de leur couleur.

Puis, au travers d'une initiation à l'observation scientifique et à la démarche d'investigation, les enfants tenteront de répondre à quelques questions telles que :

Où les trouve-t-on ? Que peut-on observer à l'intérieur ?

A quoi servent-elles réellement ? Comment les faire germer ?

**Public concerné :** CP et CE1

## Objectifs pédagogiques cycle 2 :

- *S'initier à la démarche d'investigation et à l'observation scientifique.*
- *Connaître quelques cycles de vie des végétaux.*
- *Connaître quelques besoins vitaux des végétaux.*
- *Observer et utiliser des objets techniques (jumelles) et identifier leur fonction.*





**Conception et édition du document : Alexandre Dubost**

### **Crédits iconographiques**

Les documents originaux ci-dessous ont été légèrement modifiés, épurés et recadrés.

- **Mante religieuse**, p 2, Frank Vassen, Wikimedia Commons, <https://creativecommons.org/licenses/by/2.0>
- **Insecte Pseudovadonia livida**, p 3, Francisco Welter-Schultes, Wikimedia Commons, <http://creativecommons.org/publicdomain/zero/1.0/deed.en>
- **Rouge-gorge**, p 4, Ian Livesey, Wikimedia Commons, Domaine public
- **Insecte Dytique**, p 5, Georgiy Jacobson, Wikimedia Commons
- **Ecrevisse rouge**, p 5, Don Loarie, Wikimedia Commons, Creative Commons Attribution 4.0
- **Abeille qui butine**, p 6, John Severns, Wikimedia Commons, Domaine public
- **Famille de sangliers**, p 8, Dave Pape, Wikimedia Commons, Domaine public
- **Papillons qui butinent**, p 9, Swen Damerow, Wikimedia Commons, <https://creativecommons.org/licenses/by-sa/4.0/>
- **Planche de pistachier lentisque**, p 13, Franz Eugen Köhler, Wikimedia Commons, Domaine public
- **Présentation d'un sol**, p 15, Normanack, Wikimedia Commons, <https://creativecommons.org/licenses/by/2.0>
- **Crâne de bœuf**, p 17, Charles de Cornevin, Wikimedia Commons, Domaine public
- **Activité compost avec des enfants**, p 18, Leon Roberts, Wikimedia Commons, Domaine public
- **Graines**, p 20, Alexander Klepnev, Wikimedia Commons, <https://creativecommons.org/licenses/by/4.0>
- **Autres photographies** : pages 7, 10, 11, 12 et 14, Alexandre Dubost

