



La petite faune de garrigue, cycles 1 et 2



La garrigue est un milieu naturel très présent dans notre région. Elle abrite de nombreuses espèces d'animaux dont certaines sont endémiques à cet environnement si particulier.

Lors de cette animation, les enfants découvriront la petite faune qui peuple cette garrigue d'une richesse souvent méconnue.

Émerveillement garanti des petits et des grands.

Objectifs pédagogiques cycle 1 :

- Observer les différentes manifestations de la vie animale.
- Identifier, nommer et regrouper les animaux en fonction de leurs caractéristiques, de leurs modes de déplacements, de leurs milieux de vie...
- Distinguer les notions de vivant/non-vivant et animal/végétal (GS).
- Découvrir un milieu (la garrigue) et ses caractéristiques.
- S'initier à l'observation scientifique et utiliser des instruments d'optique simples (loupes).
- Protéger le vivant et s'initier à une attitude responsable.

Objectifs pédagogiques cycle 2 :

- Découvrir un milieu et ses caractéristiques.
- Connaître des caractéristiques du monde vivant, ses interactions et sa diversité.
- Identifier ce qui est animal, végétal, minéral ou élaboré par des êtres vivants.
- Identifier les interactions entre les êtres vivants entre eux et avec leur milieu.
- Percevoir la diversité des organismes présents dans un milieu et leur interdépendance.
- Observer et utiliser des objets techniques (loupes) et identifier leur fonction.

Durée de la séance : 1 h 30 environ cycle 1 et 2 h cycle 2

Période : Toute l'année sauf l'hiver

Cette séance est adaptable à d'autres milieux naturels.



.Matériel pour chaque groupe :

- Deux barquettes en plastique
- Quatre étiquettes Vivant / Non vivant et Animal / Végétal à déposer dans les barquettes (annexe)
- Un sac en tissu
- Une boîte loupe par élève
- Une affiche A4 “Les animaux dangereux de la garrigue” (annexe)
- Une planche de détermination “La petite faune de garrigue” disponible sur le site internet du CREN dans la rubrique “Ressources pédagogiques”
- Un document élève “La petite faune de garrigue” à compléter (annexe)
- Un crayon, un support rigide et une gomme

Ce matériel est fourni par le centre en cas de prise en charge.

Déroulement :

Les élèves sont répartis en groupes de 4 ou 5, accompagnés d'un adulte.

Etape 1 : Découvrir les caractéristiques et des éléments du milieu naturel

“Nous sommes ici dans un milieu naturel appelé « la garrigue ». C'est un environnement particulier que nous allons découvrir ensemble aujourd'hui. Qu'est-ce qu'on peut voir autour de nous ?

Des plantes (beaucoup de buissons et quelques arbres...), des cailloux, de la terre...

Vous irez chercher une quinzaine d'éléments différents que l'on peut trouver dans cette garrigue et vous les ramènerez dans le sac en tissu que vous avez devant vous.”

Etape 2 : Activité de classement Vivant / Non vivant.

Chaque groupe dispose de deux barquettes en plastique contenant chacune une étiquette : Vivant ou Non vivant (annexe).

Un rappel sur cette notion est effectué avant de commencer l'activité :

“On fait partie du “vivant” lorsqu'on naît, on grandit, on peut se reproduire et on meurt. Les éléments du “non vivant” n'ont pas ces caractéristiques.”

Les élèves doivent alors classer leurs éléments collectés dans la barquette correspondante en se basant sur ces critères.

Correction avec les adultes du groupe.

Remarque : Pour de nombreux élèves, les éléments morts (coquilles d'escargot, os ou feuilles mortes, branches...) ne font plus partie du vivant. Bien insister sur le fait que la mort est une des caractéristiques du vivant.



Etape 3 : Activité de classement Végétal / Animal (Cycle 2)

A la fin de l'activité 2, les éléments du "Non vivant" sont écartés.

Puis sur le même principe, les éléments vivants sont classés dans les barquettes en deux catégories :

Eléments provenant du végétal / Eléments provenant de l'animal.

Un rappel sur cette notion est effectué avant de commencer l'activité :

"On fait partie du monde animal lorsqu'on se nourrit en consommant d'autres êtres vivants. On fait partie du monde végétal lorsqu'on ne consomme pas d'autres êtres vivants pour se nourrir."



Etape 4 : Quelques informations avant de commencer l'activité de capture

- Inciter les élèves à soulever les pierres et autres branches mortes car de nombreux animaux s'y cachent. Par contre, il est impératif de remettre l'élément retourné au même endroit et dans le même sens. Cela permet d'éviter de détruire cet habitat extrêmement fragile et de préserver la vie qu'il abrite.

- Montrer comment réaliser une capture responsable des animaux sans mutilation lorsque l'on referme le couvercle.

- Ne placer qu'un animal par boîte. Si l'on souhaite en capturer un autre, il faudra obligatoirement relâcher le premier pour éviter la prédation. Les adultes peuvent avoir quelques boîtes supplémentaires si besoin.

- Rappeler les comportements à proscrire : ne pas secouer l'animal dans la boîte, ne pas mettre de cailloux ou autres éléments qui pourraient blesser l'animal, ne pas mettre l'animal en fin de séance dans sa poche pour le ramener chez soi ...

- Si la sortie s'effectue en garrigue, présenter les deux animaux dangereux de ce milieu en montrant les documents plastifiés A4 du scorpion jaune languedocien et de la scolopendre. Ils sont nocturnes et se trouvent souvent sous les pierres en journée. En cas de rencontre, il suffira de remettre la pierre soulevée à sa place. Ces animaux ne devront pas en aucun cas être capturés, manipulés ou dérangés.



Attention, en cas de piqûres ou de morsures sur un enfant, il est recommandé d'appeler le 15 et de suivre leurs préconisations.



Etape 5 : Collecte des « petites bêtes » de la garrigue.



Accompagnés de leur adulte référent, les groupes d'élèves partent à la recherche des petits animaux qui peuplent ce milieu. Chaque enfant dispose d'une boîte loupe.

Etape 6 : Retour sur la collecte et initiation à l'observation scientifique.

Les différents groupes exposent leurs boîtes loupes contenant les animaux capturés.

Différentes activités peuvent être proposées pour initier les élèves à l'observation scientifique :

- Activité de rangement : Les animaux sont rangés par ordre en fonction de leur taille par exemple, du plus petit au plus grand ou inversement.
- Activité de tri : Les animaux sont triés selon un critère établi : Insectes/pas insectes, volant/non volant....
- Activité de classement : Les animaux sont classés dans des ensembles possédant des critères communs en fonction de leur couleur, leur mode de déplacement...

Etape 7 : Étude des animaux capturés

Chaque groupe récupère les animaux qu'il avait capturés et essaie de déterminer leur nom à l'aide de la planche de détermination "La petite faune de garrigue" .

Ce document est disponible dans la rubrique "Ressources pédagogiques" du site internet du Centre Ressources Educ Nature.

Si l'animal ne figure pas sur cette planche, une recherche dans un guide naturaliste sur les insectes est possible.

L'adulte lit et complète le document élève "La petite faune de garrigue" avec les élèves à partir de leurs réponses.

La première partie du document est un bilan de leur capture.

La deuxième partie initie les élèves à l'observation scientifique et au dessin d'observation.

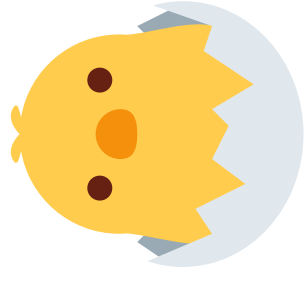
Remarque : Les élèves de CE1 et CE2 peuvent être répartis en binômes pour effectuer ce travail. Ils remplissent eux-mêmes le document.

Une fois le travail terminé, les différents animaux sont relâchés sur leurs zones de capture.

LE VIVANT

On fait partie du "vivant" si...

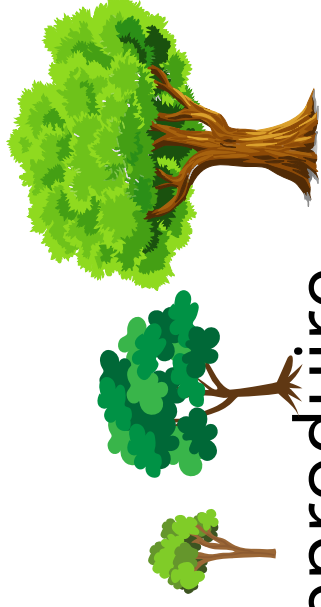
- On naît ou on germe.



- On grandit.



- On peut se reproduire.



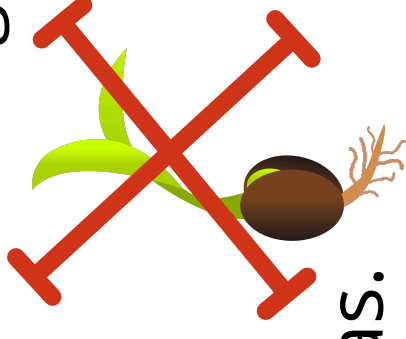
- On meurt.



LE NON VIVANT

On fait partie du "non vivant" si...

- On ne naît pas ou on ne germe pas.



- On ne grandit pas.



- On ne peut pas se reproduire.



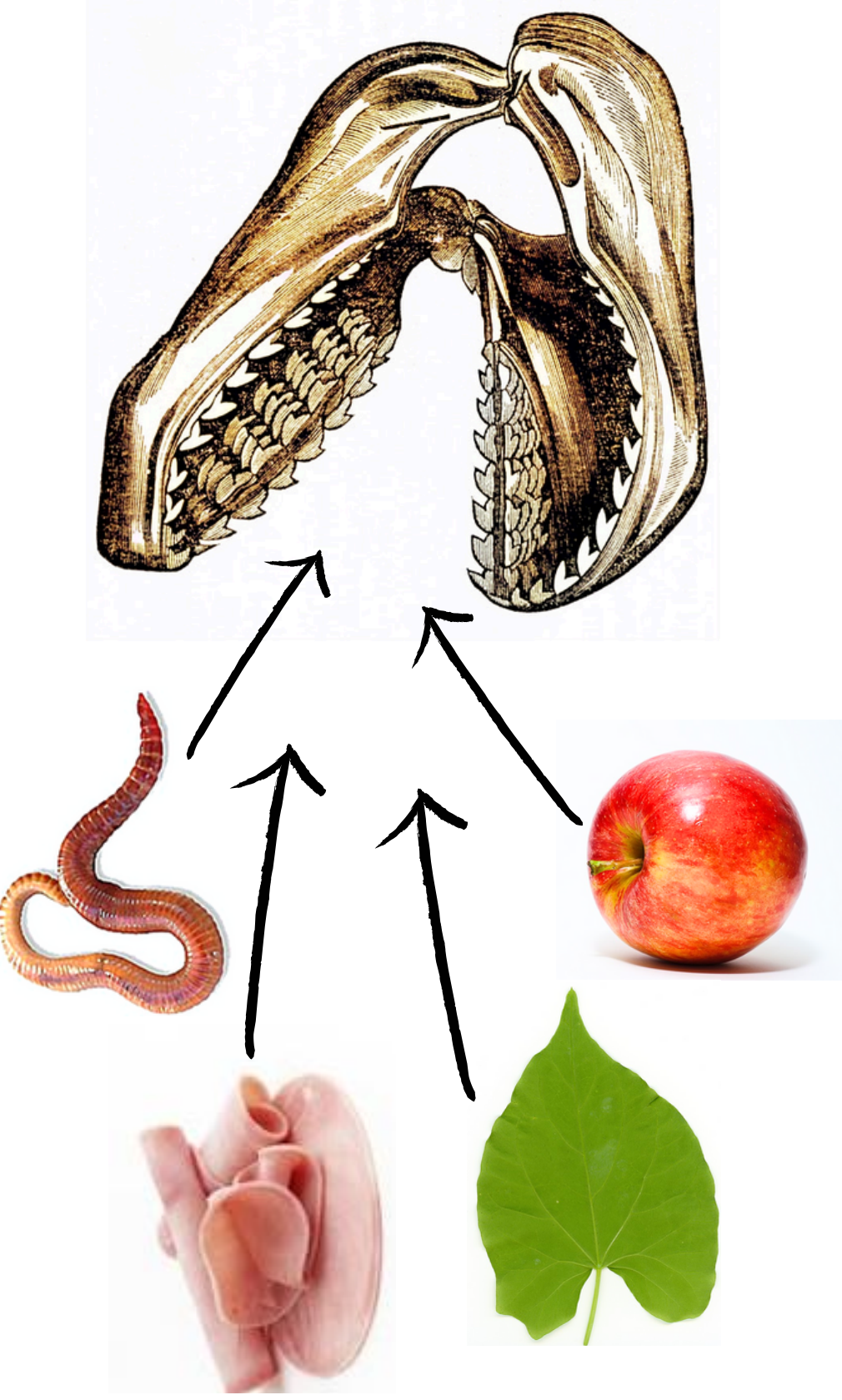
- On ne meurt pas.



L'ANIMAL

On fait partie du monde animal si :

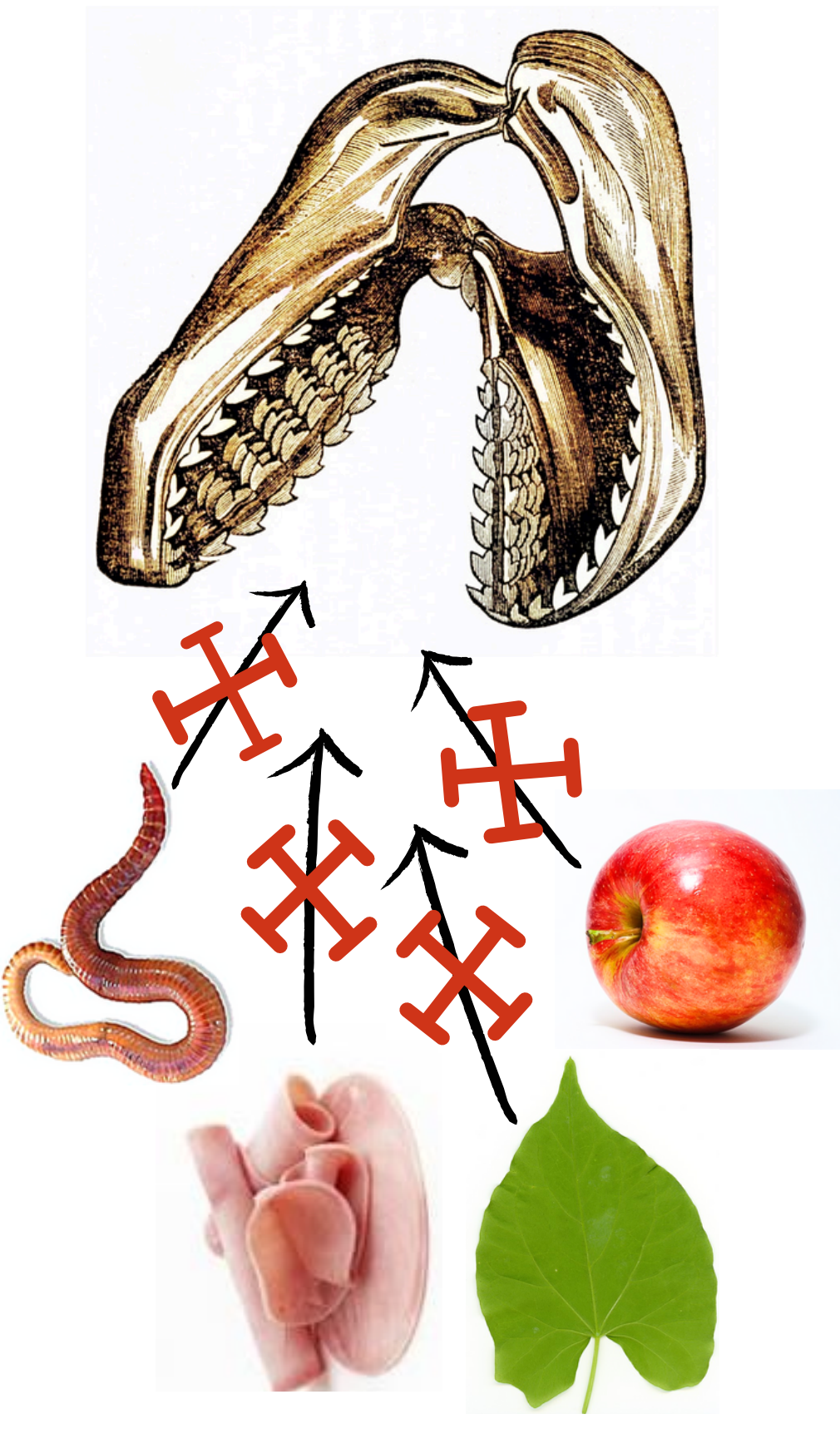
On consomme d'autres êtres vivants pour se nourrir.



LE VÉGÉTAL

On fait partie du monde "végétal" si :

On ne consomme pas d'autres êtres vivants pour se nourrir.





La **scolopendre méditerranéenne** ou **ceinturée** fait partie de la famille des myriapodes appelés également mille-pattes.

C'est un animal nocturne se cachant en journée sous les pierres. Ses premières pattes à l'avant sont transformées en crochets à venin servant à tuer ses proies.

Même si cet animal n'est pas mortel pour l'homme, il est préférable d'appeler le 15 en cas de « morsure » sur un enfant.



Le **scorpion jaune** ou **languedocien** fait partie de la famille des arachnides comme les araignées.

C'est un animal nocturne qui se cache en journée dans son terrier creusé sous une pierre. Il possède des pinces qui souvent lui suffisent à attraper et tuer ses proies. Toutefois, en cas de besoin, il se sert d'un aiguillon contenant du venin, situé à l'extrémité de sa queue.

Même si le scorpion jaune n'est pas mortel pour l'homme, il est conseillé d'appeler le 15 en cas de piqûre sur un enfant.

Déplacement :

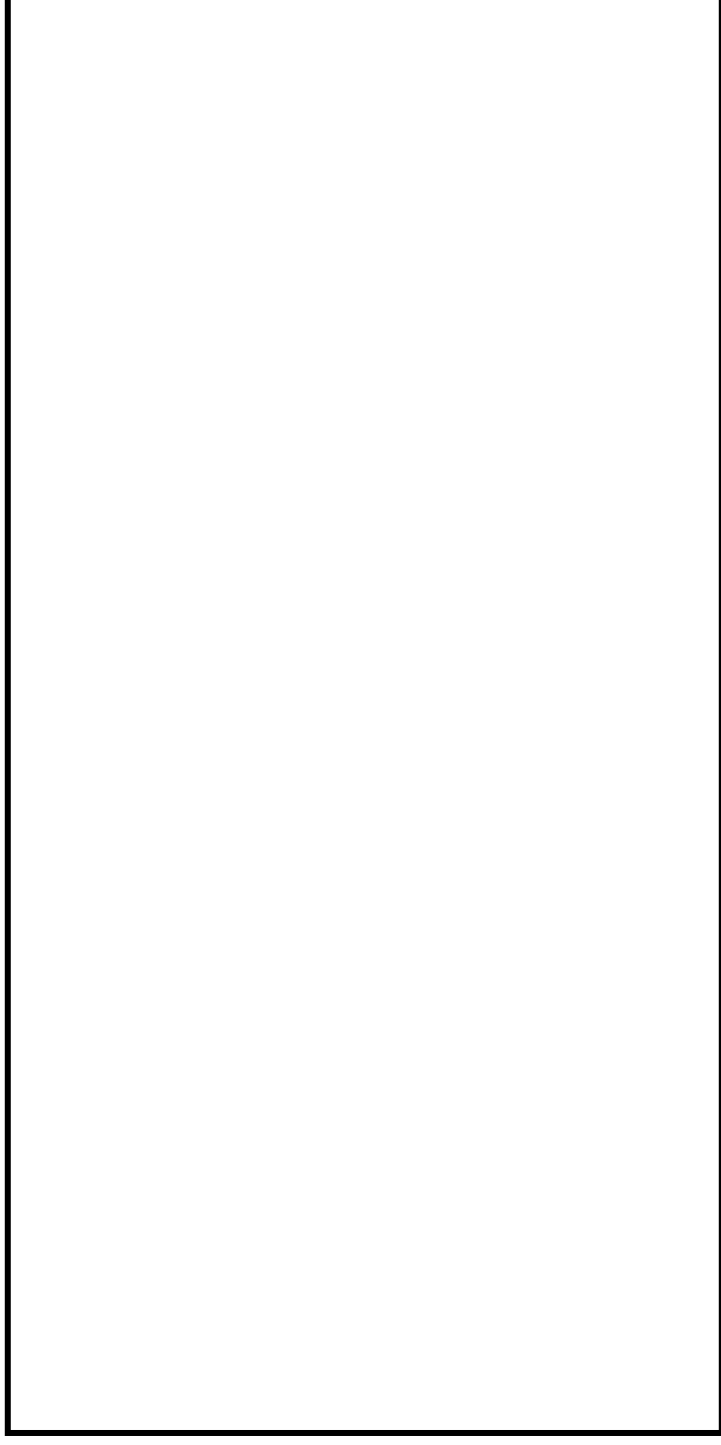
- par ondulation de son corps (comme un serpent)
- en rampant avec un pied (comme l'escargot)
- en sautant avec ses longues pattes postérieures
- en volant avec ses ailes
- en marchant avec ses pattes

LA PETITE FAUNE DE LA GARRIGUE

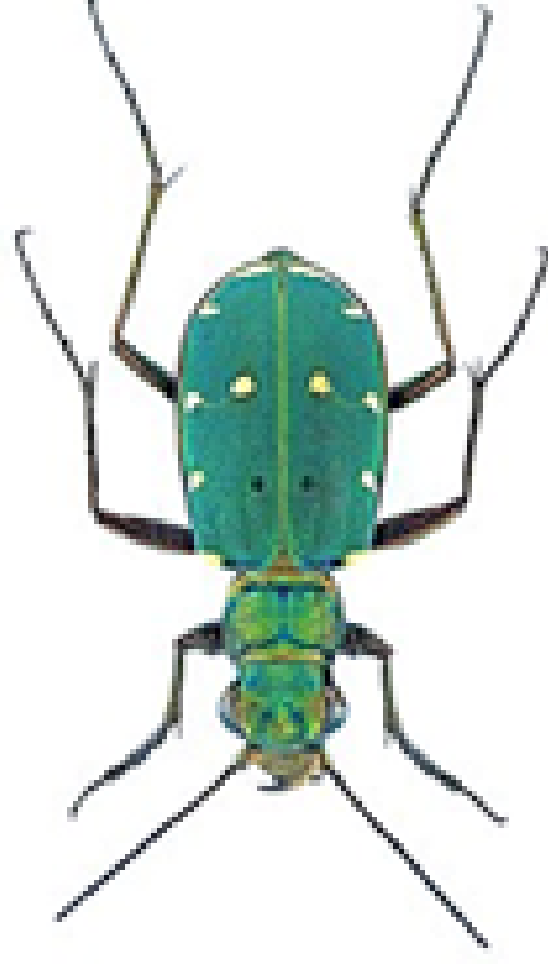
La garrigue est un milieu naturel très présent dans notre région. Partons à la découverte des petits animaux qui vivent dans cet environnement si particulier.

Nous allons essayer de les capturer à l'aide de boîte loupe pour les étudier en détails. C'est parti...

Dessin de l'animal (en collectif)



L'animal que vous avez choisi s'appelle : _____



Nom du groupe : _____

Le bilan des animaux capturés

- 1) Combien avez-vous capturé d'animaux ? _____
- 2) Est-ce que c'était difficile de les attraper ? _____
- 3) Avez-vous eu peur de les capturer ? _____
- 4) Ont-ils essayé de s'enfuir ? _____
- 5) Citez 4 animaux que vous avez pu observer.

Noms des animaux

- 6) Est-ce que vous connaissiez tous ces animaux ? _____
- 7) D'après vous, est-ce que ces animaux pourraient vivre à l'intérieur de votre maison ? _____

Zoom sur une espèce animale

Placez la boîte loupe devant vous et observez un animal que vous avez capturé.

Taille :

- Il est très grand (comme un cheval)
- Il est de taille moyenne (comme un lapin)
- Il est de petite taille (comme une abeille)

Couleur : _____

Zone de capture :

- sous une pierre ou une branche morte
- sur une tige ou une feuille d'une plante
- sur une fleur dans les airs

sur le sol

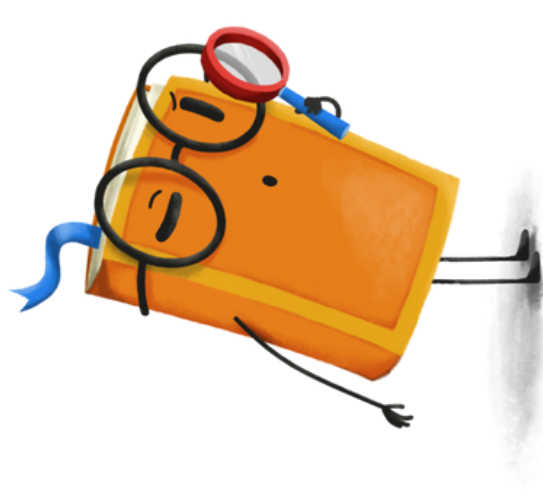
Nombre de pattes : _____

Nombre d'antennes : _____

Est-il capable de voler ? _____

Forme générale de l'animal :

- Il est arrondi comme une coccinelle
- Il est allongé comme un ver de terre



Crédits Photos et illustrations

Les documents originaux ci-dessous ont été légèrement modifiés, épurés et recadrés.

Cicindèle champêtre, p 1 à 4 et le document élève "La petite faune de la garrigue " p 8, Udo Schmidt, Wikimedia commons, Creative Commons Attribution-Share Alike 2.0

Graphosome ponctué, p 1 à 4, Michael J. Raupach, Lars Hendrich, Stefan M. Kuchler, Fabian Deister, Jérôme Morinière, Martin M. Gossner, Wikimedia commons, Creative Commons Attribution 4.0

2 insectes qui regardent au travers d'une feuille trouée, p 1, Ryan DN, Wikimedia Commons, Creative Commons Attribution-Share Alike 4.0

Scolopendre, p 3 et 6, Ironie, Wikimedia Commons, [Creativecommons.org/licenses/by-sa/4.0](https://creativecommons.org/licenses/by-sa/4.0)

Scorpion jaune, p 3 et 7, Danny S, Wikimedia Commons, Creative Commons Attribution-Share Alike 4.0

Dessin représentant les différents stades de développement humain, p 5, Rebelo-Marques, De Sousa Lages, Andrade, Ribeiro, Mota-Pinto, Carrilho et Espregueira-Mende, Wikimedia Commons, Creative Commons Attribution 4.0

Nourrisson qui dort, p 5, Wikimedia Commons, Creative Commons Zero, Public Domain Dedication

Epi de maïs, p 5, Roger Culos, Wikimedia Commons, Creative Commons Attribution-Share Alike 3.0

Ecusson Tête de mort, p 5, CarcharodonLBN75, Wikimedia Commons, Creative Commons Attribution-Share Alike 4.0

Mâchoire ouverte, p 6, Auteur inconnu, Wikimedia Commons, Domaine public

Pomme rouge, p 6, Abhijit Tembhekar, Wikimedia Commons, Creative Commons Attribution 2.0

Feuille verte, p 6, [Dmitry Makeev](#), Wikimedia Commons, [Creative Commons Attribution-Share Alike 4.0](#)

Tranches de jambon, p 6, Allyan 67, Wikimedia Commons, Creative Commons Attribution-Share Alike 4.0

Vers rouge de fumier, p 6, Red Wiggler, Wikimedia commons, Domaine public

Symbole danger, p 7 et 8, Penubag, Wikimedia Commons, Domaine public

Loupe sur le document élève "La petite faune de la garrigue ", p 10, Myriam Thomas, Wikimedia Commons, Creative Commons Attribution-Share Alike 4.0